

SCRIVO CON METODO LA MIA TESINA

Un promemoria per i maturandi

<https://smsida.hr/maturita-di-stato-e-lavoro-finale/>

Cos'è una tesina e a che cosa serve?

- ◉ Un **elaborato scritto**
- ◉ Mettere **ordine** nelle proprie idee
- ◉ Un'esperienza di **lavoro metodico**
- ◉ Definisce il campo della **ricerca**
- ◉ I **lettori**: un numero molto limitato
- ◉ Il **risultato** della ricerca (biblioteche, web, inchieste...)
- ◉ Seria e impegnativa
- ◉ **Linguisticamente corretta**
- ◉ Da 12 a 20 pag.
- ◉ **documentata**

LA SCELTA DELL'ARGOMENTO

Le regole per la scelta dell'argomento:

- a) l'argomento deve rispondere agli **interessi** del candidato

- a) Le **fonti** a cui ricorrere devono essere **reperibili**

- a) L'**argomento** deve essere **ben definito**

- a) La buona **collaborazione** con il professore mentore

- a) L'argomento non deve essere né troppo ampio né troppo ristretto e deve consentire un'argomentazione personale in quanto **non deve essere originale ma ripetitiva**

La ricerca del materiale o la documentazione

- il professore mentore fornisce all'allievo le **indicazioni** d'avvio: le fonti o la documentazione sull'argomento
- **Fonti:** letteratura – libri, articoli in giornali o riviste, saggi, CD-ROM, internet...
- Se non si ha una bibliografia, si deve andare in biblioteca per farsene una (la biblioteca scolastica, la Biblioteca civica di Pola www.gkc-pula.hr, la Biblioteca Universitaria www.skpu.hr
: e-catalogo, ricerca in rete)

LA TESINA: LA SCHEDATURA E LA GESTIONE DELL'INFORMAZIONE

L'**informazione** si individua attraverso un **processo graduale**:
Il lavoro di ricerca comporta un ciclo di controlli

L'informazione deve essere **vagliata e selezionata**

Usare le schede per **evidenziare la fonte**, la nota bibliografica e citare o riassumere il testo

LAVORO DI LETTURA ATTIVA: **segnalare, evidenziare, copiare, commentare, memorizzare, scegliere e eliminare**

Elementi necessari in ogni ricerca (Carol Kuhlthau):

- ❖ **Avere una domanda o un argomento che richieda informazioni non presenti nel libro di testo**
- ❖ **Rendere necessario cercare le informazioni in una raccolta organizzata di biblioteca**
- ❖ **I risultati devono essere presentati in un elaborato**

Il percorso di ricerca (Lucia D'Enrico):

- 1. Progettazione (identificazione di argomento, obiettivi, strategie informative)**
- 2. Ricerca delle informazioni**
- 3. Rielaborazione critica delle informazioni**
- 4. Raccolta dei dati presso le fonti selezionate**
- 5. Analisi ed elaborazione dei dati per l'estrazione e la selezione delle informazioni pertinenti**
- 6. Elaborazione, interpretazione e organizzazione delle informazioni pertinenti**
- 7. Presentazione e diffusione mirata dei risultati della ricerca**
- 8. La stesura dell'elaborato scritto**
- 9. La verifica tematica, ortografica, grammaticale, formale!**

Tecniche per annotare le informazioni:

- ❖ Sottolineatura
- ❖ Schemi lineari
- ❖ Schemi ad albero – gerarchico
- ❖ Tabelle
- ❖ Cronologie
- ❖ Mappe
- ❖ Diagramma di flusso

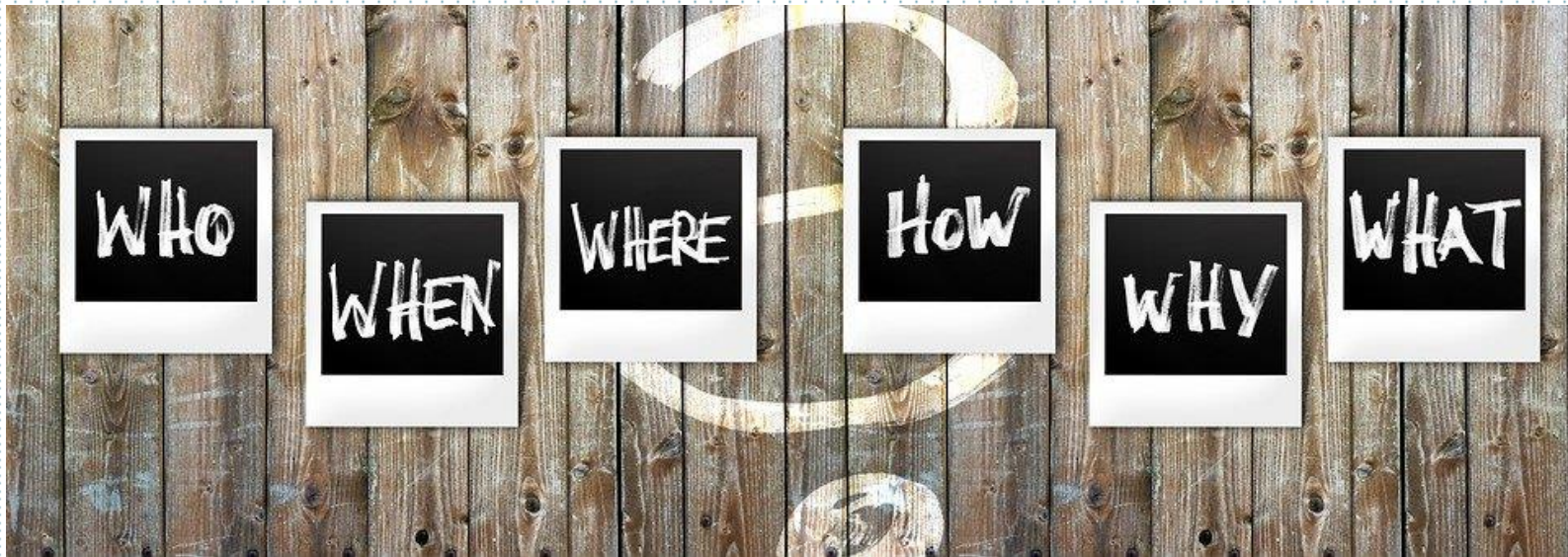
Importante: annotare la fonte che stai consultando!

Fase 1: Progettazione

1. Esplorazione: creare o fare emergere una conoscenza generale dell'argomento
2. Definizione e scelta dell'argomento
3. Riepilogo delle conoscenze pregresse
4. Domande guida – indicazioni
5. Ipotesi sulle fonti o i metodi d'indagine
6. Piano di lavoro

Fase 2: Ricerca delle informazioni

- ❖ Individuazione e localizzazione delle fonti (bibliografia)
- ❖ Valutazione delle fonti



Fase 3: Esame della documentazione

- ❖ Lettura, ascolto, osservazione del documento
- ❖ Estrazione delle informazioni (sottolineare, parole chiave, note, scheme, tabelle, scheda di lettura)



Fase 4: Rielaborazione critica dell'informazione

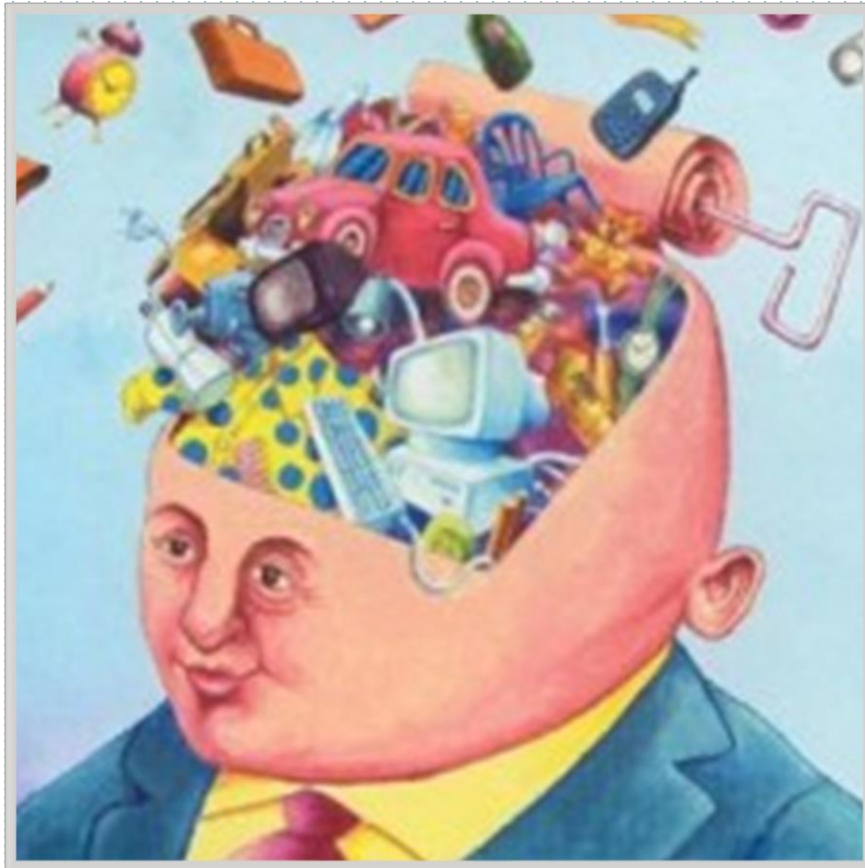
- ❖ Valutazione critica del contenuto informativo
- ❖ Integrazione e confronto di informazioni tratte da più fonti
- ❖ Integrazione tra noto/nuovo



Fase 5: Presentazione delle informazioni

- ❖ A partire dalle informazioni raccolte viene predisposto un prodotto per comunicare ad altri i risultati della ricerca
- ❖ Entrano in gioco abilità comunicative





<http://maturita.scuolazoo.it/tag/dopo-guerra/>

Come non essere
schiacciati dalle
informazioni?

Le Big 6

- 1. Definire il compito***
- 2. Cercare le informazioni***
- 3. Trovare le informazioni all'interno delle fonti***
- 4. Usare le informazioni (leggere, ascoltare...)***
- 5. Sintetizzare (organizzare, presentare)***
- 6. Valutazione***

- ⦿ La scuola (il nome):
- ⦿ TSS-S.M.S.I. Dante Alighieri Pula-Pola

Tema

Mentore:

Allievo/Allieva:

Programma di studio:

Pola, sessione estiva
Anno sc. 2024/2025

Indice

- ⦿ Stabilisce quale sarà la suddivisione logica del lavoro

- ⦿ Deve seguire la logica della ricerca e metodologia graduale – dall’analisi alla sintesi

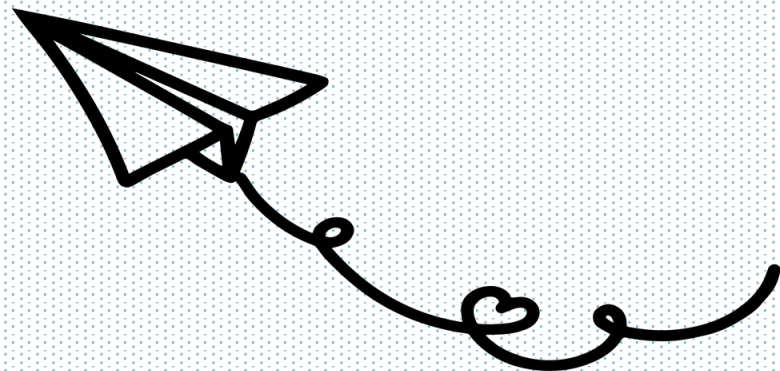
- ⦿ Ogni elemento (titolo, sottotitolo) deve essere esattamente citato con il numero della rispettiva pagina (il n. cardinale)

- ⦿ **1. Titolo del capitolo.....3** font 14
- ⦿ 1.1. Titolo del sottocapitolo.....4 font 12
- ⦿ 1.2. Titolo del sottocapitolo..... 5

INTRODUZIONE (senza numero pag.!)

- ⦿ Spiegare: il tema e perché l'hai scelto
che cosa si vuole fare
il metodo di ricerca
nominare le eventuali difficoltà
il tuo approccio verso la ricerca e i risultati ottenuti – l'esperienza personale dell'autore

- ⦿ ringraziamenti
.....



La stesura

- ⦿ La parte più lunga e più importante del lavoro
- ⦿ Divisa in capitoli che poi si articola in sottocapitoli
- ⦿ Usare il linguaggio concreto e preciso, scrivere in prima persona, rigorosamente rispettare la grammatica e l'ortografia

Le citazioni

- ⊙ Tratti di testo presi direttamente da un altro testo scritto
- ⊙ Necessario indicare la fonte di derivazione tramite una nota, per es.
- ⊙ *...apporti in natura* (Guerrini 2004: 154) – **includere in testo**
- ⊙ - **a piè di pagina** (devono comparire sulla pagina che contiene il numero di richiamo - Word: References / Insert footnote)

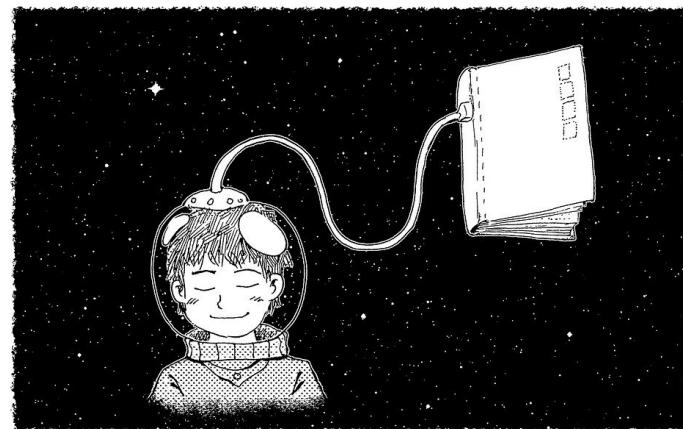
La conclusione

- ⦿ La parte finale del lavoro che riassume con precisione tutto quello che è stato detto sull'argomento
- ⦿ Una sintesi logica del materiale esposto
- ⦿ Si può concludere con l'opinione personale o con una sintetica definizione dell'argomento



Letteratura

- ◉ Sfruttare le risorse delle biblioteche (la consultazione del catalogo in linea – catalogo informatizzato) – l’indicazione bibliografica
- ◉ La documentazione sul’argomento e’ indispensabile: **bibliografia/letteratura** = fonti in qualunque forma – libri, articoli in giornali e in riviste, saggi in volumi, documentazione sui diversi supporti o in internet



Riferimenti bibliografici

- ◉ Un riferimento bibliografico - un complesso di dati destinato a permettere l'**identificazione di un'opera**
- ◉ La letteratura **primaria**: i risultati delle ricerche (lavoro originale)
- ◉ La letteratura **secondaria**: l'analisi della letteratura primaria (critica, recensione, analisi, presentazione, enciclopedia...)



La citazione bibliografica

<https://smsida.hr>

- ◉ In ordine alfabetico
- ◉ Cognome, nome (l'anno). Il titolo. Il luogo: casa editrice. (libro)
- ◉ Voce in enciclopedia, l'articolo nel giornale o nella raccolta: il numero delle pagine.
- ◉ Nelle scuole in Croazia: il sistema bibliografico in base a *Hrvatski Pravopis* (<http://pravopis.hr/pravilo/bibliografske-jedinice/87/>)

Le fonti in rete

Il testo sulla pag. web

Cognome, nome dell'autore (la data della creazione del documento). Il titolo del documento. Indirizzo URL. (La data della nostra consultazione del sito)

1. Clark, D.K. *Physics tu Finance*

<https://web.archive.org/web/20150908145054/http://wdrs.fnal.gov/users/Clark.pdf>

(5/10/2023)

2. Intelligenza artificiale – Regolamento sull'IA https://eur-lex.europa.eu/legal-content/IT/TXT/PDF/?uri=OJ:L_202401689&qid=1720792863120 (4/10/2024)

3. Citare modelli linguistici AI

<https://apastyle.apa.org/blog/how-to-cite-chatgpt> Es. ChatGPT. (2023). ChatGPT (versione del 14 marzo). <https://chat.openai.com/chat> (1/10/2024)

<https://www.editverse.com/it/come-citare-l%27intelligenza-artificiale-generativa-nella-scrittura-accademica-apa-mla-e-Chicago/> (2/10/2024)

Valutare le informazioni in internet

Autorevolezza	<ul style="list-style-type: none">- Autore dichiarato, informazioni su di lui, recapito- Istituzioni responsabili- Copyr.
Accuratezza	<ul style="list-style-type: none">- Chiarezza- Mancanza di errori- Bibliografia
Oggettività	<ul style="list-style-type: none">- Imparzialità
Attualità	<ul style="list-style-type: none">- Date espresse- Aggiornamento- Link attivi
Grado di copertura	<ul style="list-style-type: none">- Motivazione e scopo- Completezza- Facilità di accesso

Letteratura:

Come citare l'intelligenza artificiale generativa nella scrittura accademica: APA, MLA e Chicago (2023) <https://www.editverse.com/it/come-citare-1%27intelligenza-artificiale-generativa-nella-scrittura-accademica-apa-mla-e-Chicago/> (consultato 19/09/2024)

Gatto, Carmen. 2014. *Impariamo e progettiamo: abilità e competenze nelle Metodologie operative*. Zanichelli. Bologna.

Hrvatski pravopis. 2013. Recenzenti: M. Alerić, A. Bežen, A.Č. Šipraga...(et al.). Institut za hrvatski jezik i jezikoslovlje. Zagreb.

La ricerca bibliografica. Tutorial sulla competenza informativa (Information Literacy)
<https://elearning.unipd.it/sba/course/view.php?id=8> (consultato 2/11/2021)

Suggerimenti per una corretta ricerca bibliografica
<https://www.biblioteca.unitn.it/271/suggerimenti-per-una-corretta-ricerca-bibliografica> (consultato 3/11/2021)

Crediti per le illustrazioni: pixabay.com